



EVOLUCIÓN Y PERSPECTIVA DEL SECTOR EMPRESARIO

Marzo 2021



LIC. ALFREDO BUGLIONI

Índice

CONTEXTO ACTUAL	2
RADIOGRAFIA DEL SECTOR PMYE	5
Mesa Nacional de Unidad Pyme	6
CGERA	6
CAMARAS INTEGRANDES DE CGERA	7
CAME	8
CAMARAS INTEGRANDES DE CAME	8
RADIOGRAFIA DE LA ELITE ECONOMICA DOMINANTE	10
FORO DE CONVERGENCIA EMPRESARIAL	10
Asociación Empresaria Argentina.	12
RADIOGRAFÍA PYME PROVINCIA DE BUENOS AIRES	13
RADIOGRAFÍA PYME DE SAN MARTÍN	14
Perfil PYME del Territorio	15

CONTEXTO ACTUAL:

El objetivo del presente trabajo, es realizar un análisis descriptivo del **Sector Empresario Argentino**, observando su evolución, la influencia sobre en el desarrollo económico y sus postulados ideológicos.

El contexto general, nos permite comprender la actual situación económica que tiene dos elementos críticos a saber: la implementación de *políticas neoliberales* durante el gobierno de la alianza de Juntos por el Cambio 2015-2019, y una pandemia de proporciones superiores a cualquiera ocurrida en los últimos 300 años. También es necesario reconocer la veracidad del dicho popular: *a mar revuelto ganancia de pescadores*, porque no todos están pagando el precio de esta crisis. El precio de los commodities agrícolas han crecido más del 70%, lo cual ha disparado el precio de los alimentos, no solo en Argentina.

Podemos afirmar que ha surgido en el mundo desde hace algo más de 30 años un grado de interconectividad que nunca se había alcanzado, por ello, cuando analizamos el funcionamiento de una porción de esa realidad no podemos ignorar como influye el resto en la misma. Por lo tanto, no puede entenderse la situación económico-social argentina sin el marco de referencia internacional y signada por la pandemia de corona virus.

La principal economía del mundo se encuentra en recesión a pesar de los cuantiosos subsidios que el gobierno estadounidense ha volcado, sin poder resolver que el 12% de su población (40 millones de personas) vivan en la pobreza. El PIB de la Unión Europea sigue bajando estimándose en el 1% para el 2021. China sin embargo retoma el crecimiento y su expansión por medio de la llamada "*ruta de la seda*". Más allá de la economía también podemos ver una redefinición del orden mundial.

Si se le pregunta a alguien que es el Pireo, seguramente contestara un puerto de Grecia, pero quizás no sea la respuesta más acertada, sino que el mismo es chino, pues la mayoría accionaria y su control administrativo está en manos de una compañía estatal de la República Popular de China (China Ocean Shipping Company-COSCO). Algún ingenuo podría decir: eso es en *Grecia... a mí no me afecta*, ¿seguro?, porque aquí esta COFCO, una de las cinco principales cerealeras de Argentina y propiedad del estado chino.

Frente a estos panoramas, en un reciente informe del ministerio de Relaciones Exteriores alemán se plantea el peligro de las relaciones bilaterales en este nuevo mundo, pues lo que se inicia como un trato comercial culmina siendo una herramienta política, insistiendo frente a ello en la necesidad de consolidar bloques de naciones.

En ese panorama de arenas movedizas nos encuentra más endeudados (44.000 millones de dólares desde 2018), con un crecimiento de la pobreza tanto previa como durante la pandemia y una actitud de la oposición de Juntos por el Cambio de siembra del odio y la confusión.

En este marco es que podemos analizar la situación económico-social de Argentina.

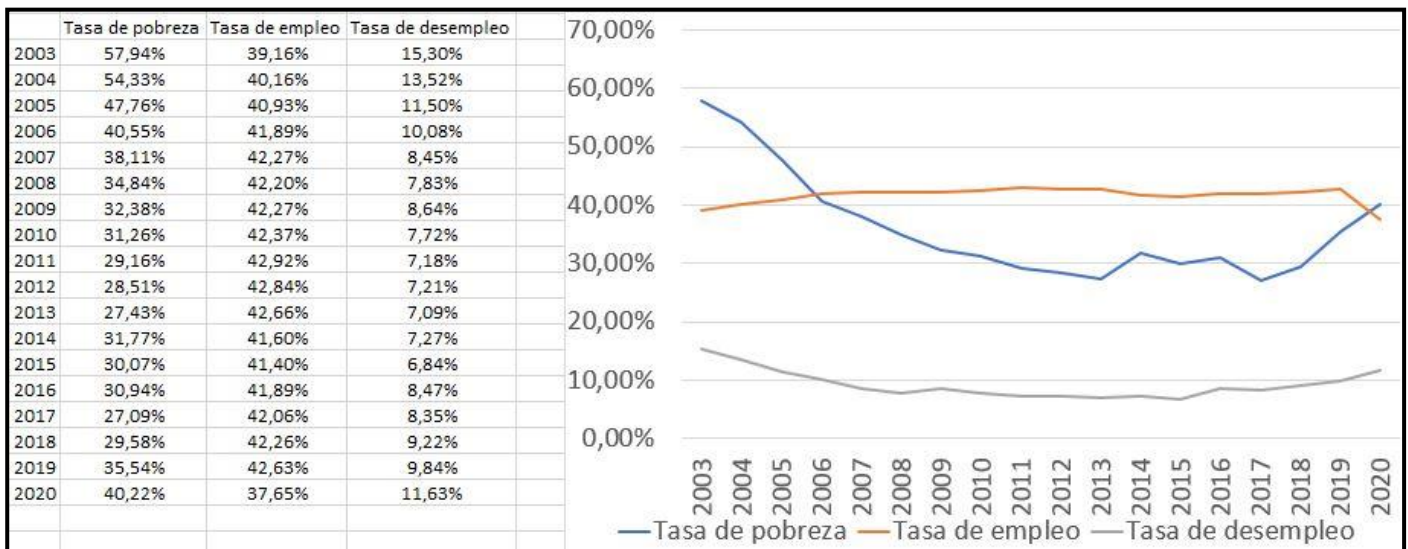
Esta situación no es solamente un problema local, hay una crisis mundial de la economía, que nos llega después de una inflación en 2019 de 53,8%, una deuda pública del 86,3% del PIB, el 40% de la población afectada por la pobreza y una caída del P.B.I del 10% en el año 2020, Frente a ello el Gobierno nacional, plantea salidas solidarias, esto es, donde todos tendremos que aportar algo para alcanzar las mismas.

En ese sentido, el Gobierno Nacional impulsó la creación del *Consejo Agroindustrial Argentino*, con el objetivo de reunir en un mismo ámbito a los todos los actores que intervienen en la cadena alimenticia, con el objetivo de transparentar todo el proceso productivo y evitar distorsiones abusivas, que afecten al pueblo. Con esta decisión, también busca sacarle protagonismo a la denominada *Mesa de Enlace*, vinculada a la Alianza opositora Juntos por el Cambio.

En el gráfico se observa los integrantes del Consejo Agroindustrial Argentino.

Consejo Agroindustrial Argentino		
• ACSOJA	• Cámara Arg. de Feedlot	• Centro de Empresas Procesadoras Avícolas - CEPA -
• ARGENTRIGO	• Cámara Arg. de la Alfalfa	• Centro de Exportadores de Cereales - CEC -
• ASAGIR	• Cámara Arg. De Productores Avícolas - CAPIA -	• Confederación Intercooperativa Agropecuaria - CONINAGRO -
• Asociación Semilleros Arg. - ASA -	• Cámara Arg. Del Maíz Pisingallo - CAMPI -	• Confederaciones Rurales Argentinas - CRA -
• Asociación Forestal Argentina - AFoA -	• Cámara Arg. Del Maní	• Consorcio Exportadores de Carnes - ABC -
• Asociación Desarrollo de la Pesca - ADPA -	• Cámara de Industriales Arroceros	• Federación Agraria Argentina - FAA -
• Bolsa de Cereales de Buenos Aires	• Cámara de Industriales de Maíz por molienda seca.	• Federación Arg. de la Industria Molinera - FAIM -
• Bolsa De Cereales de Bahía Blanca	• Cámara de La Industria Aceitera de la Rep. Arg. - CIARA -	• Federación de Centros de Acopiadores de Cereales
• Bolsa De Cereales de Córdoba	• Cámara de Legumbres de la Rep. Arg.	• Federación Olivícola Argentina
• Bolsa De Cereales de Entre Ríos	• Cámara de Puertos Privados Comerciales	• Frutas de Argentina
• Bolsa De Comercio de Chaco	• Cámara de Sanidad Agropecuaria Y Fertilizantes - CASAFE -	• MAIZAR
• Bolsa De Comercio de Rosario	• Cámara de Semilleros de la Bolsa de Cereales	• MATBA ROFEX - MTR -
• Bolsa De Comercio de Santa Fe	• Centro de Corredores y Agentes	• Mesa Nacional de Carnes
• Cámara Algodonera Argentina		
• Cámara Arg. de Biocombustibles - CARBIO -		
• Cámara Arg. De Empresas De Nutrición Animal - CAENA -		

Por ese motivo el Gobierno Nacional atreves de la Secretaria de Comercio Interior, que depende del Ministerio de Desarrollo Productivo, avanza en los controles de precios, con el programa *Precios Cuidados*, y *Precios Máximos*, y controles en toda la cadena de distribución comercial. Además impulsa acuerdos en el sector de las carnes y frutas y verduras. Cabe recordar que durante los cuatros años de gobierno neoliberal, se desmanteló todas las áreas de control y de análisis de la cadena de comercialización del mercado, facilitando una fuerte competencia desleal entre los actores de la cadena.



Elaborado por Favata, F y Zack, G en base a EPH.

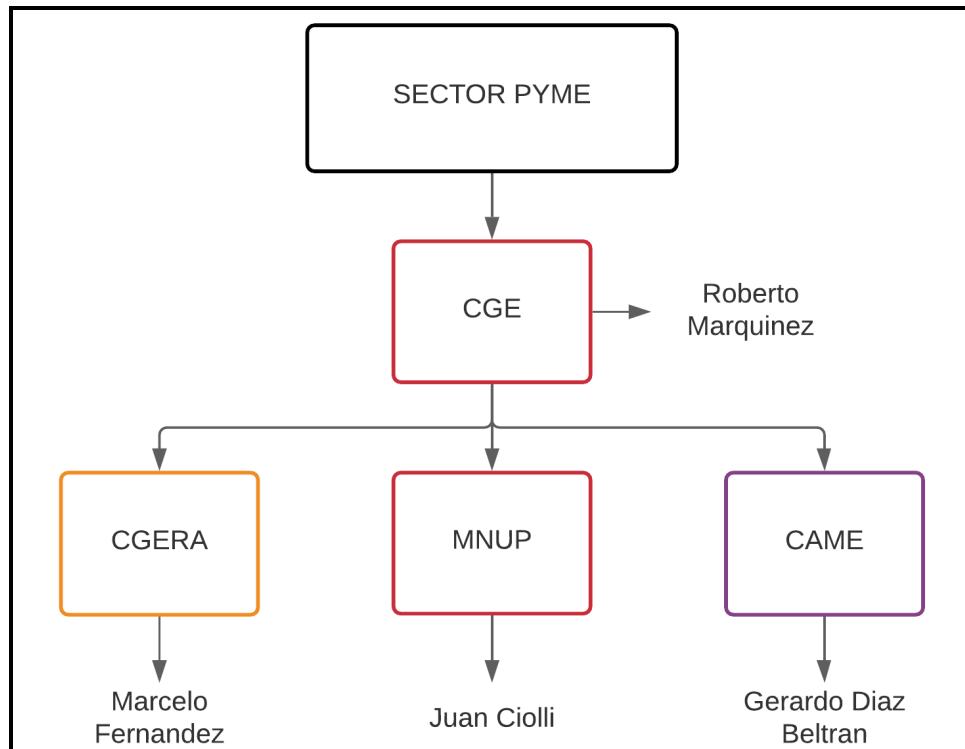
Cada vez que en nuestro País se aplicaron *políticas neoliberales*, las consecuencias directas fueron, el aumento la **pobreza**, que paso del 30,07%, al 40,22% en el periodo 2015 - 2020., con la consecuente suba del **desempleo** que paso del 6,84% al 11,63% en igual periodo (2015 – 2020). Lo que implica un derrumbe fenomenal del **empleo formal** pasando del 41,40% al 37,65% en el periodo 2015 - 2020. Como surge del gráfico precedente.

En cambio, cuando se impulsan políticas económicas que tiene por objeto beneficiar al pueblo, como por ejemplo la expansión del mercado interno, subas de salarios, de jubilaciones, disminución de tarifas de los servicios públicos, impulsar la generación nuevos empleos, para atender al conjunto de la sociedad, estamos frente a un Gobierno Nacional, cuyo objetivo es achicar la brecha de **desigual e injusticia** de nuestra comunidad. Como dato importante podemos observar en el gráfico como disminuyo la pobreza y el desempleo en el periodo 2003 2015, el primero paso del 57,94% - al 30,07% mientras que el desempleo cayó del 15,30 al 6,84% en igual periodo.

Ante este escenario, el sector de las Pymes nacionales, decidieron confluir en una organización que los represente y que sea la expresión de sus posiciones ante el Gobierno Nacional, en ese sentido, impulsaron la puesta en marcha de la Confederación General Económica, (CGE). A partir de un acuerdo entre la CAME (Confederación Argentina de la Mediana Empresa), y la CGERA (Confederación General Empresaria de la República Argentina). A la que se integró el Mesa Nacional de Unidad Pyme.

RADIOGRAFIA DEL SECTOR PMYE

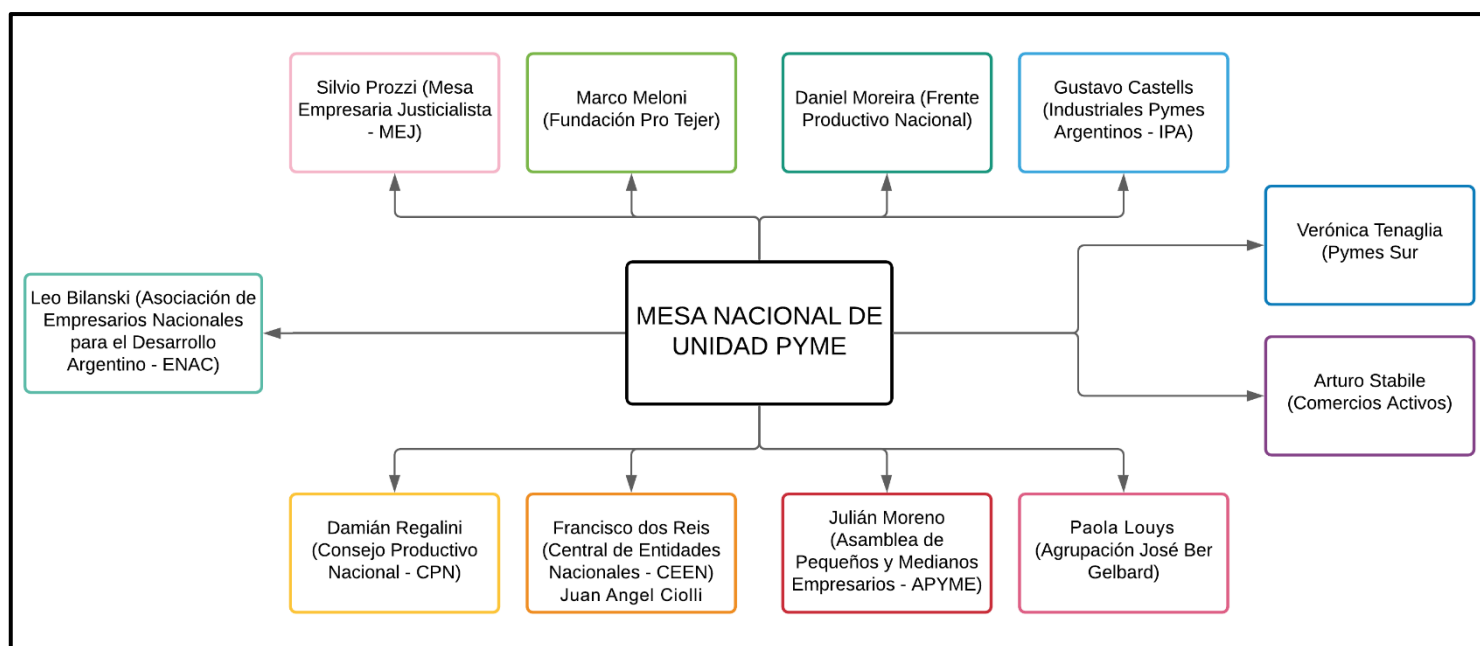
En el gráfico que sigue se puede visualizar los integrantes del sector.



El sector Pyme tiene como postulados principales, impulsar la expansión de la demanda del mercado interno, fomentar el consumo, promover la industria nacional y sustituir importaciones, con productos nacionales para generar nuevos empleos.

Mesa Nacional de Unidad Pyme

La Mesa Nacional de Unidad Pyme es un espacio de unidad de las pymes nacionales que reúne a entidades representantes de pequeñas y medianas empresas aunadas en “una misma visión para el desarrollo económico y social de la Argentina”, y nuclea a más de 50 cámaras de todo el país, que generan **365.000 puestos de trabajo** directos.



CGERA

La Confederación General Empresaria se fundó el 4 de octubre del 2007 en la Casa de la Provincia de Tucumán donde se firmó el acta constitutiva. Desde entonces, la CGERA nace como una expresión de un numeroso grupo de cámaras pymes de todo el país que venían trabajando en conjunto, necesitaban de una entidad que las contenga y represente. Al día de hoy CGERA agrupa más de 40 cámaras sectoriales, posee representatividad en todo el territorio nacional por medio de federaciones, asociaciones o cámaras provinciales y posee cuatro regionales en el conurbano bonaerense.

CAMARAS INTEGRANDES DE CGERA

Asociación de curtidores de la provincia de buenos aires	Asociación de importadores y exportadores de la república argentina
Asociación de pequeñas y medianas industrias electrónicas	Asociación de radiodifusores bonaerenses y del interior de la república argentina
Asociación empresaria de la provincia de córdoba	Cámara argentina de empresas de la industria del sweater
Cámara argentina de engordadores de hacienda vacuna	Cámara argentina de fabricantes de avíos e insumos para la confección y marroquinería
Cámara argentina de fabricantes de guantes, gorros, bufandas y afines	Cámara argentina de fabricantes de herrajes y afines
Cámara de fabricantes de muebles, tapicerías y afines de argentina	Cámara argentina de indumentaria de bebes y niños
Cámara argentina de industriales proveedores de la industria del calzado	Cámara argentina de industrias de fricción y afines
Cámara argentina de industrias ópticas y afines	Cámara argentina de la industria del juguete
Cámara argentina de productores artísticos, creativos y culturales	Cámara argentina de proveedores de estados locales
Cámara argentina de proveedores de la industria petro-energetica	Cámara argentina de seguridad
Cámara argentina de servicios, desarrollo e industrias ferroviarias	Cámara argentina del gas natural comprimido
Cámara argentina seguridad electrónica	Cámara de autoservicios propiedad de residentes chinos
Cámara de demolidores y excavadores de la república argentina	Cámara de empresarios madereros y afines
Cámara de fabricantes de productos de ferretería y prestadores de servicios de argentina	Cámara de instituciones de diagnóstico médico
Cámara de la industria curtidora argentina	Cámara de la industria del calzado
Cámara de la pequeña y mediana empresa de Formosa.	Cámara de la pequeña y mediana industria metalúrgica argentina
Cámara empresaria de laboratorios farmacéuticos	Cámara gremial de fabricantes de tintas gráficas
Cámara industrial de las manufacturas del cuero y afines de la república argentina	Centro de empresas procesadoras avícolas
Círculo de constructores de Mendoza	Confederación económica de la provincia de buenos aires
Confederación general de comercio y servicios de la república argentina	Federación argentina de cámaras
Federación argentina de cámaras de farmacias	Federación económica de Chubut
Federación argentina de industrias madereras y afines	Federación argentina de la industria del calzado
Federación de entidades de combustibles de la provincia De bs. As.	Federación de industriales panaderos de la provincia de Buenos Aires
Federación argentina de comercialización e industrialización de la fauna	Federación económica de la ciudad de buenos aires
Federación económica de la provincia de San Luis	Federación económica de Santiago del Estero
Asociación argentina de motovehículos	Unión de la industria cárnica argentina
Unión de entidades pymes de la provincia de Entre Ríos	Unión de comerciantes e industriales del partido de San Lorenzo
Unión industrial de Berazategui	Administración de archivos s. A.
Polo industrial de ezeizaagira s. A.	Americal colors s.a.
Ernesto mayer s.a.	Lumilagro s.a.
Filotex s.r.l.	Granja tres arroyos s.a.
Lgi s.r.l.	Montagne s.a
Primer round s.r.l.	Ranieri argentina s.a.
Tecno staff s.a.	Tipoití s.a.
Tuboloc s.a.	Botonera Malaver

CAME

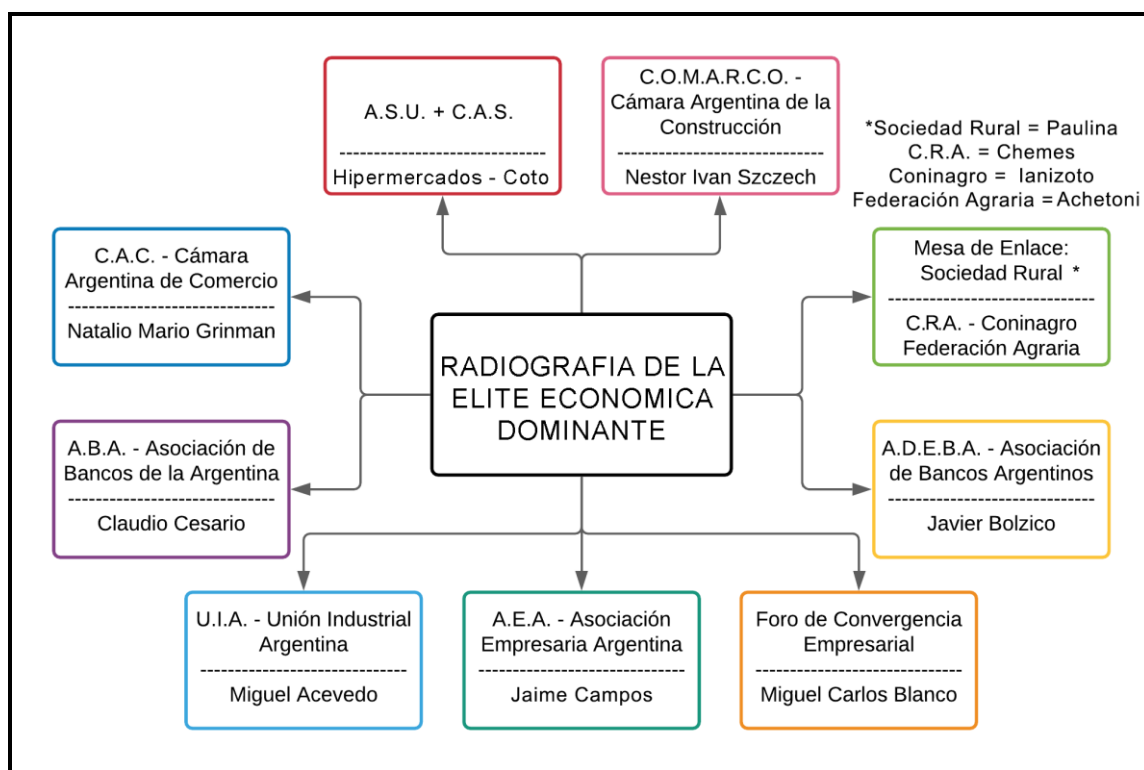
La Confederación Argentina de la Mediana Empresa (CAME) es una entidad gremial empresaria, sin fines de lucro, que representa a 1491 federaciones, cámaras, centros y uniones de la Industria y los Parques Industriales, el Comercio y los Servicios, el Turismo, las Economías Regionales, la Construcción, los Jóvenes y las Mujeres Empresarias de todo el país, que agrupan a más 600.000 empresas pymes y dan *trabajo a 4.200.000* personas.

CAMARAS INTEGRANDES DE CAME

Confederación Económica de Misiones (CEM)	Cámara de Comercio, Industria y Producción de Río Grande (CCIPRG)
Asociación Empresaria de Rosario (AER)	Unión Empresarios de Jujuy (UEJ)
Cámara Empresaria de Vicente López (CEVL)	Federación Económica de la Provincia de Buenos Aires (FEBA)
Federación de Entidades Empresarias de Informes Comerciales de la República Argentina (FEEICRA)	Unión Industrial de Quilmes (UIQ)
Federación Económica del Chaco (FECHACO)	Unión Industrial de La Pampa (UNILPA)
Cámara Argentina de la Máquina Herramienta y Tecnologías para la Producción (CARMAHE)	Cámara Inmobiliaria Argentina (CIA)
Federación de Comercio e Industria de la Ciudad de Buenos Aires (FECOBA)	Federación Económica de San Juan (FESJ)
Federación Comercial de la Provincia de Córdoba (FEDECOM)	Asociación Argentina de Marcas y Franquicias (AAMF)
Asociación de Industriales de la Provincia de Buenos Aires (ADIBA)	Asociación de la Producción, Industria y Comercio de Corrientes (APICC)
Cámara de Comercio e Industria de Santiago del Estero (CCISGO)	Cámara de Comercio, Industria y Producción de San Luis (CCIPSL)
Federación de Asociaciones y Cámaras del Comercio Automotor de la República Argentina (FACCARA)	Federación de Entidades Empresarias Neuquinas (FEEN)
Unión Comercial de Catamarca	Federación Económica de Mendoza (FEM)
Asociación de Productores Tabacaleros de Tucumán (APTT - LA COCHA)	Federación de Centros Comerciales a Cielo Abierto, Cascos Urbanos y Centros Históricos (FCCA)
Federación de Centros Comerciales de la Provincia de Santa Fe (FeCeCo)	Federación Argentina de Jóvenes Empresarios (FEDAJE)
Unión Industrial del Oeste (UIO)	Federación Económica de Entre Ríos (FEDER)
Unión del Comercio, la Industria y Producción de Mar del Plata (UCIP)	Cámara de Comercio e Industria de la Provincia de Salta (CCEIPS)
Cámara de Comercio, Industria y Afines de Río Gallegos (CCIARG)	Cámara de Pequeñas y Medianas Empresas de Formosa (CAPYMEF)
Centro Comercial de Santa Fe (CCSF)	Cámara de Comercio de San Juan (CCSJ)
Centro Comercial e Industrial de La Rioja (CCILAR)	Cámara de Comercio, Industria y Producción de La Pampa (CACIP LA PAMPA)
Federación Empresaria del Chubut (FECH)	Cámara de Comercio, Industria, Turismo, Servicios y Producción de San Carlos de Bariloche (CCISCB)

Federación Económica de Tucumán (FET)	Cámara Argentina de la Industria de Cosmética y Perfumería (CAPA)
Cámara Argentina de la Industria del Juguete (CAIJ)	Cámara Argentina de la Industria del Letrero y Afines (CAIL)
Federación Productores de Fruta de Río Negro y Neuquén (FPF de RNyNQN)	Cámara Argentina de Seguridad Electrónica (CASEL)
Asociación de Profesionales de Empresas de Servicios de Argentina (ASPESA)	Cámara de Industria y Comercio de Matanza (CICM)
Cámara de la Industria de Artículos de Librería (CIAL)	Cámara de San Fernando de Industria, Comercio y Servicios (CASAFICO)
Cámara Regional de Comercio e Industria de Lomas de Zamora (CRCILZ)	Cámara de Comercio, Industria, Producción y Servicios de Presidencia Roque Sáenz Peña (CCIPS)
Federación Argentina de Asociaciones de Empresas de Viajes y Turismo (FAEVYT)	Federación Argentina de Supermercados y Autoservicios (FASA)
Cámara Regional de la Producción y la Agroindustria	Unión Empresarial del Partido de Moreno (UEM)
Unión Industrial de Santa Fe (UISF)	Cámara Argentina de Fabricantes e Importadores de Regalos y Afines (CAFIRA)
Federación de Cámaras de Turismo de la República Argentina (FEDECATUR)	Cámara Argentina de Fabricantes de Luminarias Eficientes y Domótica (CAFLED)
Cámara de Comercio y Otras Actividades Empresarias de Ushuaia (CCAE)	Federación de Entidades Empresarias de Río Negro (FEERN)
Cámara de Emisores Regionales de Tarjetas de Crédito y Consumo No Bancarias (CERTACYC)	Cámara de Comerciantes Mayoristas e Industriales de la República Argentina (CADMIRA)
Confederación de PYMES Constructoras de la República Argentina (CPC)	Federación Económica de Corrientes (FEC)
Federación Argentina del Comercio en Artefactos para el Hogar y Afines	Federación Económica de la Provincia de Santa Cruz (FESC)
Centro Unión Comercial e Industrial de Bragado (CUCI)	Cámara Regional Empresaria de la Zona Norte (PLAN D)
Cámara Económica Mercedina (CEM)	Coordinadora Mercantil de Posadas (C.M.P)
Asociación de Pequeñas y Medianas Empresas Lácteas (APYMEL)	Comité Argentino de Blueberries AC (ABC)
Centro Industrial y Comercial de Reconquista (CIC)	Cámara de Comercio y Afines de General Pico (CCyA)
Centro Comercial, Industrial y de la Producción de Concepción del Uruguay (CECOM)	Cámara de Comercio, Industria y Producción de Resistencia
Cámara Argentina de Innovación Textil y Afines (CAITA)	Cámara Empresaria de Tandil (CET)
Cámara de Comercio e Industria del Partido de San Miguel (CCISM)	Sociedad Comercio e Industria de Junín (SCIJ)
Federación de Comercio e Industria de San Nicolás de los Arroyos (FEDCI)	Asociación de Comerciantes, Industriales y Profesionales de Hurlingham (ACIPH)
Unión Argentina de Aerosolistas (UADA)	Cámara Argentina de Multimedia, Ofimática, Comunicaciones y Afines (CAMOCA)
Cámara de Laboratorios Argentinos Medicinales Veterinarios (CLAMEVET)	Unión Industrial Región Rosario (UNIRR)
Cámara de Comercio del Calzado y Afines de la República Argentina (CACFA)	Cámara Empresaria Vasco Argentina (CEVA)

RADIOGRAFIA DE LA ELITE ECONOMICA DOMINANTE



Elaboracion propia.

FORO DE CONVERGENCIA EMPRESARIAL

El Foro de Convergencia Empresarial, uno de los integrantes de este espacio, nace a partir de noviembre de 2013, como el instrumento de la *Elite Económica Dominante*, mediante la cual presionan y ejercen influencia a los Gobiernos Nacionales y Populares para imponer sus políticas neoliberales.

Sus principales propuestas en la dimensión económica incluyen:

- Tener una baja tasa de inflación similar a la de la gran mayoría de los países de la región y del mundo mediante medidas macroeconómicas que ataquen el problema de manera integral.
- La previsibilidad, estabilidad y formalidad de las reglas de juego para promover la inversión privada en todas las actividades económicas.
- Garantizar los procesos de formación de precios con el funcionamiento de mercados transparentes evitando intervenciones distorsivas.
- Fuerte reducción de la elevada presión tributaria sobre el sector formal de la economía.
- Un marco regulatorio que aliente inversiones de empresas privadas en infraestructura de energía, transporte y comunicaciones.

- f) Reforma tributaria y fiscal a nivel nacional, provincial y municipal que elimine impuestos y otros gravámenes distorsivos y tipos de cambios diferenciales, y coadyuve a la formalización de la economía sobre la base de equidad y progresividad. Promoción de las Pymes y las economías regionales con políticas diferenciadas.
- g) Integración al mundo mediante el fortalecimiento de las relaciones comerciales y financieras internacionales y la participación en bloques regionales.
- h) Remoción de los factores que desalientan las inversiones así como el abastecimiento fluido de nuestra producción.
- i) Eliminación de los factores que desalientan, restringen o prohíben las exportaciones.

Entidades que participan del Foro:

1. AAPRESID (ASOC. ARG DE PRODUCTORES DE SIEMBRA DIRECTA)
2. ABA (ASOCIACION DE BANCOS DE LA ARGENTINA)
3. ACDE (ASOCIACION CRISTIANA DE DIRIGENTES DE EMPRESA)
4. AEA (ASOCIACION EMPRESARIA ARGENTINA)
5. AMCHAM (CAMARA DE COMERCIO DE ESTADOS UNIDOS EN ARGENTINA)
6. ARGENCON (ASOCIACION EMP EXPORTADORAS DE SERVICIOS)
7. ASOCIACION DIRIGENTES DE EMPRESAS (ADE)
8. BCBA (BOLSA DE COMERCIO)
9. CACC (CAMARA ARGENTINA DE CENTROS DE CONTACTO)
10. CAMARA ARGENTINA DE COMERCIO (CAC)
11. CAMARA ARGENTINA DE LA CONSTRUCCION (CAMARCO)
12. CAEM (CAMARA ARGENTINA DE EMPRESARIOS MINEROS)
13. CAMBRAS (CAMARA DE COMERCIO ARGENTINO BRASILEÑA)
14. CCACH (CAMARA DE COMERCIO ARGENTINO-CHILENA)
15. CCI (CAMARA DE COMERCIO ITALIANA)
16. CECRA (CAMARA DE COMERCIO ESPAÑOLA DE LA RA)
17. CCIFA (CÁMARA DE COMERCIO E INDUSTRIA FRANCO-ARGENTINA)
18. CAMARA DE COMERCIO SUECO ARGENTINA
19. CEMCI (COMISION EMPRESARIA DE MEDIOS DE COMUNICACION INDEPENDIENTES)
20. CET (CONFEDERACION EMPRESARIA DEL TRANSPORTE)
21. CICOMRA (CAMARA DE INFORMAT Y COMUNICAC DE LA RA)
22. CIRA (CAMARA DE IMPORTADORES DE RA)
23. CONINAGRO (CONFEDERACION INTERCOOPERATIVA AGROPECUARIA)
24. CRA (CONFEDERACIONES RURALES ARGENTINAS)
25. CREA (CONSORCIOS REGIONALES DE EXPERIMENTACION AGRICOLA)
26. CSA (CAMARA DE SOCIEDADES ANONIMAS)
27. FAA (FEDERACION AGRARIA ARGENTINA)
28. IDEA (INSTITUTO PARA EL DESARROLLO EMPRESARIAL DE LA ARGENTINA)
29. SRA (SOCIEDAD RURAL ARGENTINA)
30. UDES (UNION ARGENTINA DE ENTIDADES DE SERVICIOS)
31. UNION INDUSTRIAL ARGENTINA (UIA)

Entidades que adhieren:

32. COLEGIO DE ABOGADOS DE LA CIUDAD DE BUENOS AIRES
33. COLEGIO DE ESCRIBANOS DE LA CIUDAD DE BUENOS AIRES
34. COMISION DE JUSTICIA Y PAZ
35. CPCECABA (CONSEJO PROFESIONAL DE CIENCIAS ECONÓMICAS)
36. FUNDACION DEL TUCUMAN
37. FUNDACION LIBERTAD
38. FUNDACION MEDITERRANEA

Asociación Empresaria Argentina

La Entidad es otra de las principales organización empresarial que aglutina al denominado “*círculo rojo,*” y reúne a los más destacados dueños de sus empresas. Esta organización es un factor de poder con una gran influencia sobre el Estado Nacional no solamente para mantener sus privilegios sino su renta financiera.

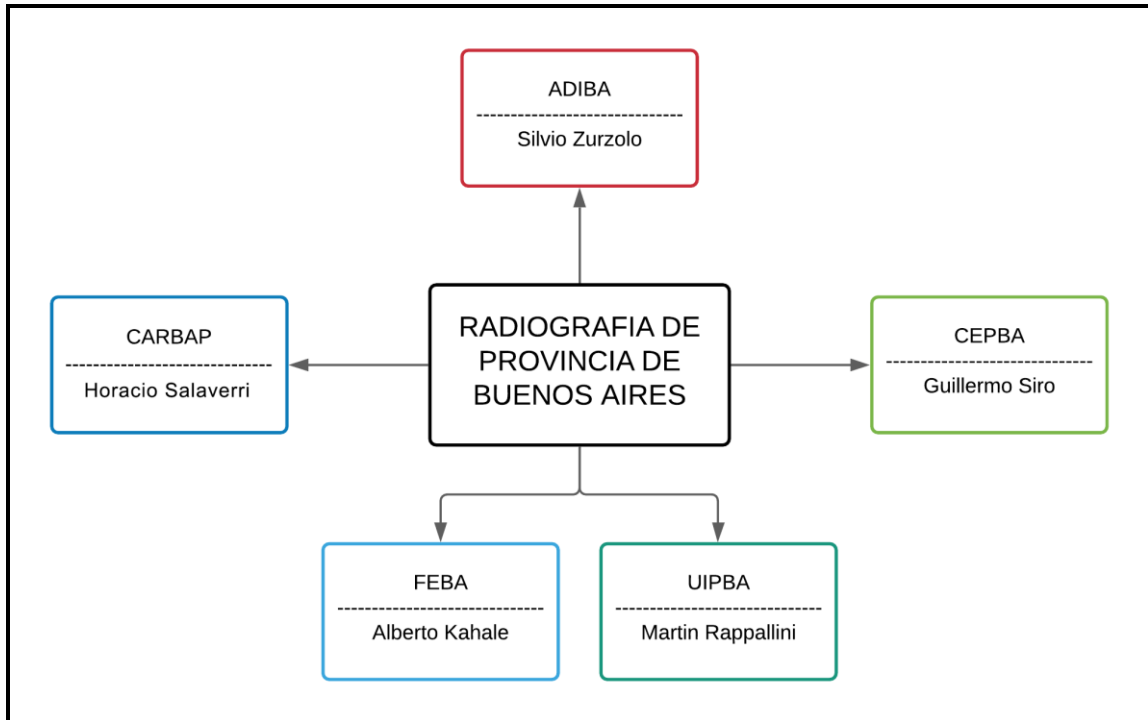
Entre ellos podemos destacar a Luis Pagani (Arcor), Paolo Rocca del grupo Techint, Sebastian Bago (Laboratorios Bago), Hector Magnetto del grupo Clarín, Alfredo Coto (Hipermercados Coto), Julio Cesar Saguier (grupo La Nación), Marcos Galperín de Mercado Libre, Luis Perez Copanc (grupo Perez Copanc), Carlos Blaquier del grupo Ledesma, Alejandro Bulgheroni (Pan American Energy), entre otros.

Estos son los principios que sostiene la entidad.

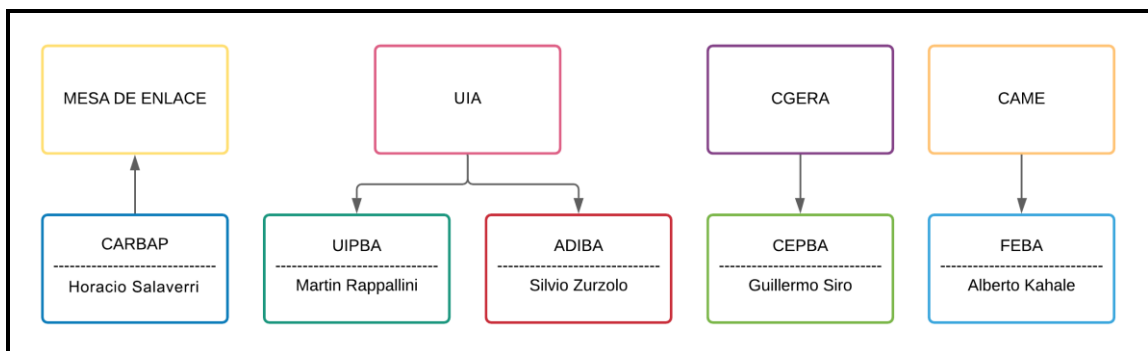
- Un sistema económico basado en la libertad de mercados y en la empresa privada como motor de crecimiento, en el pleno respeto del derecho de propiedad y la seguridad jurídica, en el marco de un sistema político basado en elecciones democráticas y participación ciudadana.
- Un país integrado y abierto al mundo tanto en su comercio de bienes y servicios como en el campo de los capitales para financiar inversión y consumo, con criterio de reciprocidad internacional.
- Libertad de contratación y de fijación de precios. Iguales condiciones para competir a nivel interno y externo respetando el criterio de reciprocidad entre países.
- Un mercado financiero y de capitales destinado a financiar a las empresas y las personas a costos internacionalmente competitivos, que promueva el crecimiento de nuestro país y de la demanda de empleo, y la defensa del ahorro de las personas.
- Financiamiento genuino del gasto público, bajo un marco fiscal que no limite el desarrollo competitivo local e internacional de las empresas. Instituciones públicas eficaces, estables y eficientes.
- Propender al fortalecimiento de las empresas de capital nacional y a la expansión externa de las mismas con criterios internacionales.
- Promover la producción de bienes y servicios diferenciados y de alto valor agregado destinados tanto al mercado doméstico como a los mercados externos; sin introducir distorsiones que perjudiquen al resto de la economía.
- Una comunidad social integrada que promueva la igualdad de oportunidades a través del trabajo, la educación, la salud y la seguridad social.
- Un sistema educativo comprometido en la formación de recursos humanos que puedan incorporarse exitosamente a un sistema productivo moderno y diferenciado.
- Apoyo a la inversión en investigación y desarrollo de conocimientos aplicables a las actividades productivas.
- Conducción de los negocios con ética y respeto a las leyes y al medio ambiente.
- Diálogo e interacción entre los sectores público y privado, de modo que ambos actúen como socios de empresa común, evitando trabas y burocracia.
- Difundir estos principios e ideas a la sociedad.

RADIOGRAFÍA PYME PROVINCIA DE BUENOS AIRES

Los gráficos expresan la organización de las entidades Pymes en la Provincia de Buenos Aires., y sus correspondientes enlaces en la estructura nacional.



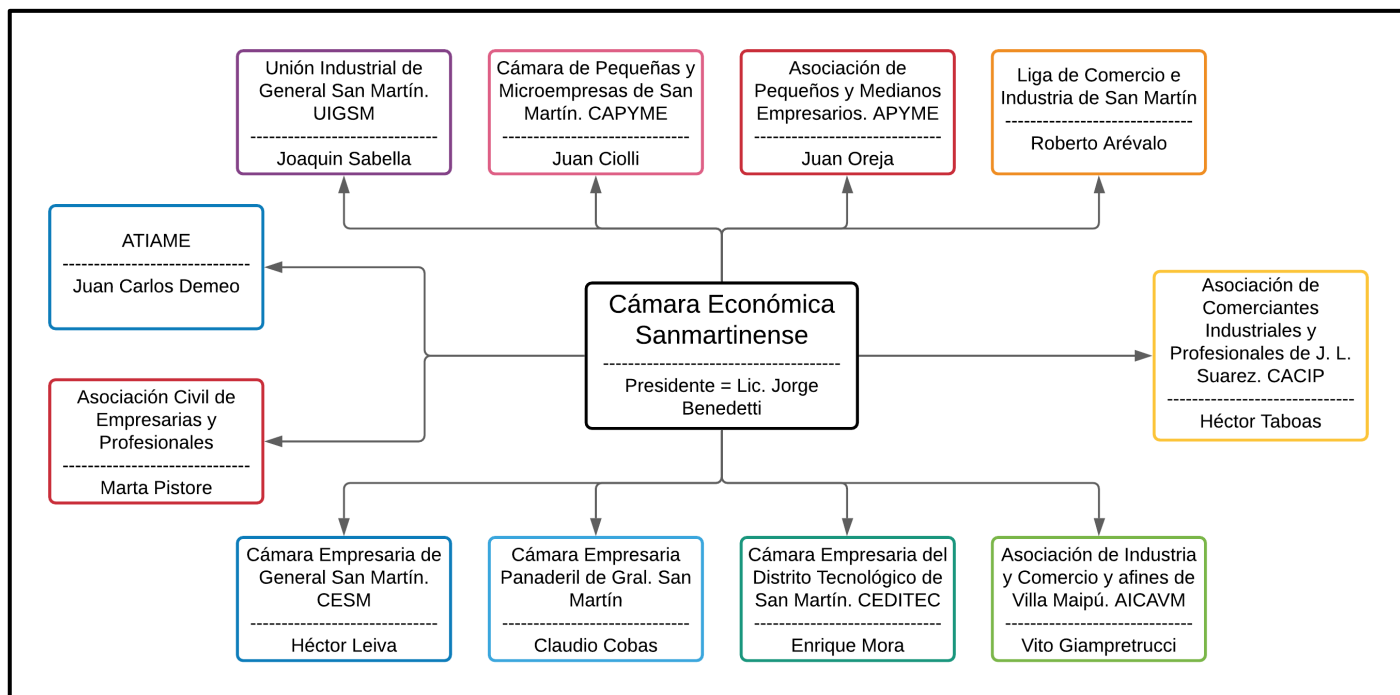
Elaboracion propia



RADIOGRAFÍA PYME DE SAN MARTÍN

La Cámara Económica Sanmartinense -CES- es una 'cámara de cámaras' del ámbito de la gremial empresaria que nuclea a 11 organizaciones empresariales y sectoriales del partido de General San Martín.

Creada en 1992, la CES es una entidad de segundo grado, que representa a la industria, los comercios y los servicios radicados en el municipio.



A continuación se detallan los integrantes de la CES.

Cámara Económica Sanmartinense. Presidente: Lic. Jorge Benedetti.

Unión Industrial de General San Martín. (UIGSM) Joaquín Sabella.

Cámara de Pequeñas y Microempresas de San Martín. Capyme. Juan Ciolli.

Asociación de pequeños y medianos empresarios. Apyme. Juan Oreja.

Liga de Comercio e Industria de San Martín. Roberto Arévalo.

Cámara Empresaria de General San Martín. CESM. Héctor Leiva

Cámara Empresaria Panaderil de Gral. San Martín. Claudio Cobas.

Cámara Empresaria del Distrito Tecnológico de San Martín. CEDITEC Enrique Mora.

Asociación de Comerciantes Industriales y Profesionales de J. L. Suarez. Cacip. Héctor Taboas.

ATIAME. Juan Carlos Demeo.

Asociación de Industria y Comercio y afines de Villa Maipú. AICAVM. Vito Giampretrucci.

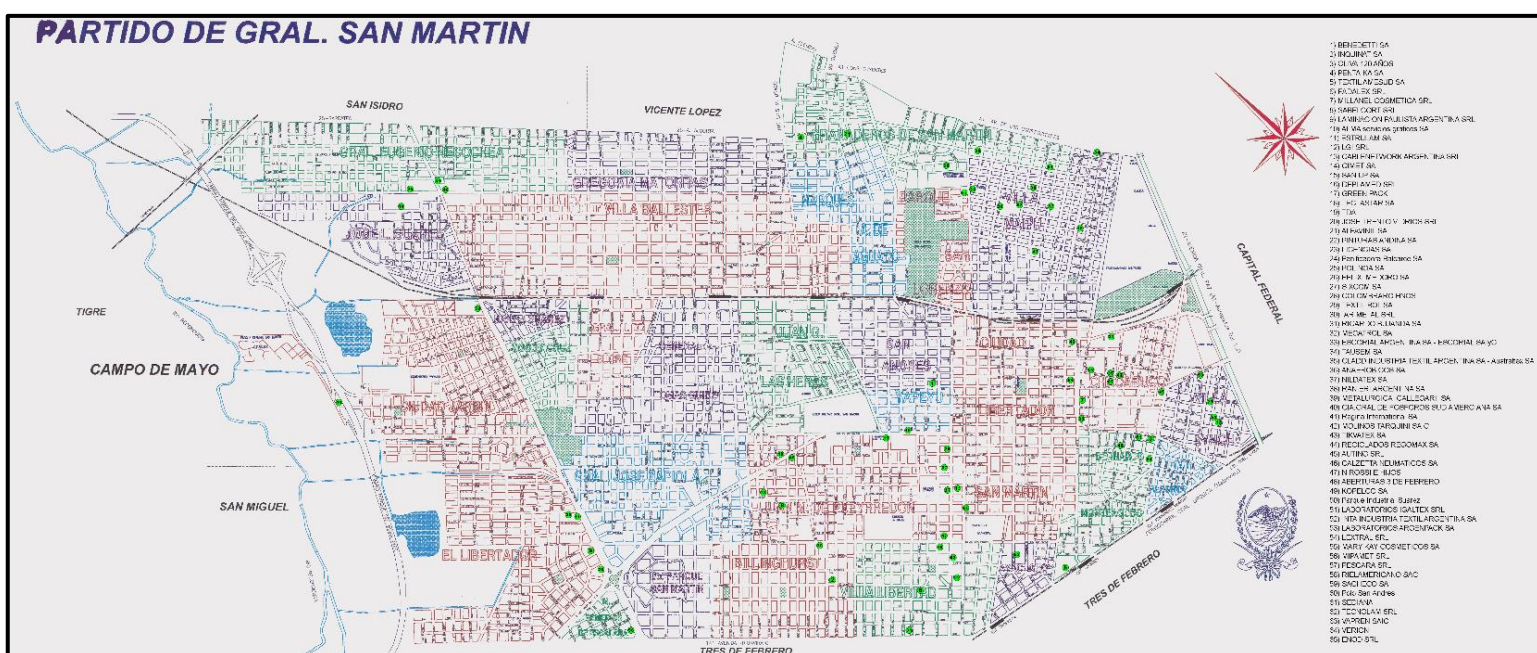
Asociación Civil de Empresarias y Profesionales. Marta Pistore.

Perfil PYME del Territorio

Según el Anuario 2019 del Observatorio Socioeconómico, que depende de la Secretaría de Producción, del Municipio de General San Martín, proporciona los siguientes datos, que marcan el perfil productivo del territorio.

1. Un total de 3623 establecimientos industriales,
2. Cuyos rubros más significativos se concentran en el textil, productos del caucho y plástico, maquinarias y equipos y productos elaborados de metal.
3. Que el 89% son Pymes.
4. Las 11% restantes son Grandes Empresas.
5. Que el 84% de las pymes utiliza insumos importados.
6. Solamente el 20% de las empresas exportan.
7. Que el producto bruto geográfico alcanzó en el año 2017 a los 139.500\$ millones lo que representa el 3,84% del PBI provincial y el 1,32% del nacional.
8. Con lo cual San Martín produce el 4,3% del producto industrial del país.
9. Y el 9,3% de la provincia de Buenos Aires.

El mapa refleja la inserción de 100 empresas pymes en el territorio.



Elaboración propia.

Material consultado

Páginas web de los siguientes diarios:

- Página 12
- La Nación
- Clarín
- Ámbito
- Perfil
- El cohete a la luna
- El cronista
- Infobae
- Bae.

Portales:

- CAME
 - CGERA
 - FORO DE CONVERGENCIA
 - CES
 - CONSEJO AGROINDUSTRIAL ARGENTINO
 - A.S.U.
 - A.E.A
- Observatorio Productivo del municipio de Gral. San Martín.

Lic. Alfredo Buglioni.
Correo electrónico: alfredobuglioni@gmail.com
Ciencias Políticas y Relaciones Internacionales.